

具如下几条隆脊：弓形中胃脊、后胃脊及前鳃脊。额具4钝叶，中央2叶很突出，侧叶稍大，每叶均突出于内眼窝齿。前侧缘长略等于后侧缘，具9齿：第1齿较宽大，末齿锐长，刺状，末端向前指；其余各齿大小相近，各齿前缘短于后缘，前缘凹，后缘弓。

第3颚足长节长短相近，内侧缘弧形，外末角圆钝，不突出。

螯足粗壮，具绒毛；长节前缘具2大刺，1小刺，后缘光滑无刺，腹内末角刺状；腕节内角具1长刺，外侧面具2刺；掌的背面具2条平行脊，每1条末端具1尖刺，外侧面也具2纵列脊；两指较匀称，内缘具钝齿，合拢时无空隙。

步足较粗壮，前3对步足腕节前缘双脊形。游泳足粗短，各节表面覆细绒毛，无刺。

雄性腹部长三角形，第6节梯形，长稍大于宽，基缘宽约为末缘的1.66倍；尾节长为宽的1.5倍，雄性第1腹肢细长，弯曲，基部粗大，颈部十分纤细，逐渐趋向斜而尖的末端；颈部外侧面近端1/4光裸，随后具1排指向后方的小刺，在末端的刺转向背面；内侧面近端2/3光裸，随后具1列小刺。

标本测量	头胸甲长/mm	头胸甲宽/mm
♂	15.0	25.3

生境 栖息于浅水，水深20—30 m的珊瑚礁或砂质泥底。

模式标本产地 夏威夷群岛。

地理分布 海南、台湾；日本，菲律宾，澳大利亚，夏威夷群岛，印度，莫桑比克。

### (37) 丽纹梭子蟹 *Portunus pulchricristatus* (Gordon, 1931) (图 57, 图版 II: 1)

*Neptunus (Hellenus) alcocki* Gordon, 1930: 519.

*Neptunus (Hellenus) pulchricristatus* Gordon, 1931: 534, figs. 8, 10 a; Chopra, 1935: 497, fig. 5.

*Neptunus andersoni* Henderson, 1893: 368–369 [not *Neptunus (Hellenus) andersoni* de Man, 1887].

*Neptunus (Hellenus) spinipes*: Alcock, 1899: 32, 39–40 [not *Neptunus (Hellenus) spinipes* Miers, 1886].

*Portunus pulchricristatus*: Stephenson & Rees, 1967 a: 35–37, figs. 7 a-c; 1967 c: 16–17; Stephenson, 1972 a: 138; 1972 b: 15, 42; 1975: 179; Dai *et al.*, 1986: 199, fig. 116 (3), pl. 26(6); Davie, 1987: 227, fig. 1; Dai & Yang 1991: 217–218, pl. 26(5), fig. 116(1–2); Dai & Xu, 1991: 22, fig. 17; Ghani & Tirmizi, 1993: 69–71, figs. 1, 2 a-d.; Tirmizi & Kazmi, 1996: 25–27, figs. 11, 12 a-d; Huang & Yu, 1997: 50–51, fig. 70–71; Naitanetr, 1998: 74; Apel & Spiridonov, 1998: 303–305, figs. 112, 116; Ng, Wang, Ho & Shih, 2001: 17; Davie & Ng, 2002: 325; Ng & Davie, 2002: 373.

标本采集地 1♂，东海(28°30'N, 124°00'E)，水深90 m，底质砂质泥，1959. XII. 7; 151♂♂119♀♀ (3抱卵)2幼，南海(17°30'—20°45'N, 106°00'—109°15'E)，水深21—93 m，底质泥质砂、软泥、砂质泥及砂，1959. XII. 4—14; 118♂♂124♀♀ (31抱卵)，南海(18°00'—20°45'N, 106°00'—109°30'E)，水深16—68 m，底质泥质砂、砂质泥及软泥，

1960. II. 3—16; 125♂♂101♀♀ (29 抱卵), 南海(17°30'—20°45'N, 106°15'—109°00'E), 水深 24—80 m, 底质泥质砂、砂质泥软泥及贝壳砂, 1960. IV. 12—V. 6; 235♂♂207♀♀ (80 抱卵), 南海 (17°30'—20°45'N, 107°00'—109°15'E), 水深 27—91 m, 底质砂质泥、泥质砂、软泥及贝壳砂, 1960. VII. 5—16; 154♂♂112♀♀ (8 抱卵), 南海(17°30'—20°30'N, 106°30'—109°30'E), 水深 25—91 m, 底质砂质泥、软泥、泥质砂及贝壳, 1960. X. 8—13; 144♂♂111♀♀, 南海(17°30'—21°30'N, 106°00'—109°15'E), 水深 21—82 m, 底质砂质泥及砂, 1962. I. 6—23; 48♂♂105♀♀, 南海(18°15'—21°00'N, 106°00'—109°00'E), 水深 24—82 m, 底质砂质泥、砂及软泥, 1962. IV. 9—24; 212♂♂287♀♀ (2 抱卵), 南海(17°30'—20°45'N, 106°30'—109°00'E), 水深 27—67 m, 底质砂、砂质泥及软泥, 1962. VIII. 17—27; 140♂♂182♀♀, 南海(17°45'—20°45'N, 106°30'—109°00'E), 水深 20—83 m, 底质砂质泥砂、软泥及贝壳砂, 1962. VIII. 16—27; 45♂♂30♀♀, 南海(17°45'—20°45'N, 106°45'—109°30'E), 水深 29—69 m, 底质砂质泥、砂及软泥, 1962. X. 10—24; 141♂♂106♀♀ (33 抱卵)18 幼, 南海(18°15'—22°15'N, 111°00'—115°00'E), 水深 31—118.5 m, 底质砂质泥、泥质砂及软泥, 1959. I. 25—III. 2; 341♂♂344♀♀ (134 抱卵)31 幼, 南海(17°45'—22°45'N, 109°00'—115°30'E), 水深 32—142 m, 底质软泥、砂质泥、泥质砂及砂, 1959. IV. 1—26; 951♂♂920♀♀ (225 抱卵), 南海(17°30'—22°00'N, 105°30'—116°30'E), 水深 21—117 m, 底质砂质泥、软泥、泥质砂及贝壳砂, 1959. VII. 2—20; 553♂♂614♀♀ (516 抱卵), 南海(17°00'—21°00'N, 109°00'—116°00'E), 水深 31—117 m, 底质软泥、砂质泥、泥质砂及砂, 1959. X. 18—XII. 11; 343♂♂400♀♀ (122 抱卵)3 幼, 南海(17°00'—22°15'N, 108°30'—116°00'E), 水深 32—128 m, 底质砂质泥、软泥、泥质砂及贝壳砂, 1960. I. 8; 507♂♂472♀♀ (129 抱卵)6 幼, 南海(18°00'—22°00'N, 108°30'—116°00'E), 水深 24—103 m, 底质软泥、泥质砂、砂质泥及贝壳砂, 1960. IV. 4—15; 2♂♂4♀♀ (1 抱卵), 南沙群岛(4°29'N, 112°14'E), 水深 78 m, 底质软泥, 1987. V. 11; 3♂♂1♀, 南沙群岛(3°58'N, 112°17'E), 水深 53 m, 底质珊瑚礁, 1985. VI. 4; 2♀♀, 南沙群岛(4°13'N, 110°27'E), 水深 97 m, 底质泥质砂, 1986. V. 3; 2♂♂1♀, 广东阳江闸坡, 1987. XI. 4; 1♂, 广东闸坡, 1987. XI. 7。

**形态描述** 体小, 形如矛形梭子蟹。头胸甲背面隆起, 具细颗粒, 分区明显, 胃区、心区、肠区及鳃区的颗粒较密而隆起。额分 4 齿: 中齿小, 侧齿大而突起。背内眼窝齿截形, 外眼窝齿大, 腹内眼窝齿突出。前侧缘共有 9 齿(包括外眼窝齿), 第 2—第 4 齿小而不明显, 末齿锐长, 其长度约为头胸甲长度的 1/2。后侧缘向下突出齿。后缘平直, 两端各有 1 枚三角形齿。

第 3 颚足长节基部宽于末部, 外末角钝圆而不向侧面突出。

螯足对称, 其长度为头胸甲长度的 2—3 倍; 长节前缘具 3 齿, 后缘末部具 2 齿; 腕节的内外角各具 1 刺, 内刺甚长; 掌节具几条纵行颗粒脊, 内缘末部及基部(与腕节交接

处)各具 1 齿; 指节短于掌, 两指末端互相交叉, 内缘有小齿, 其间有数枚较大的齿。

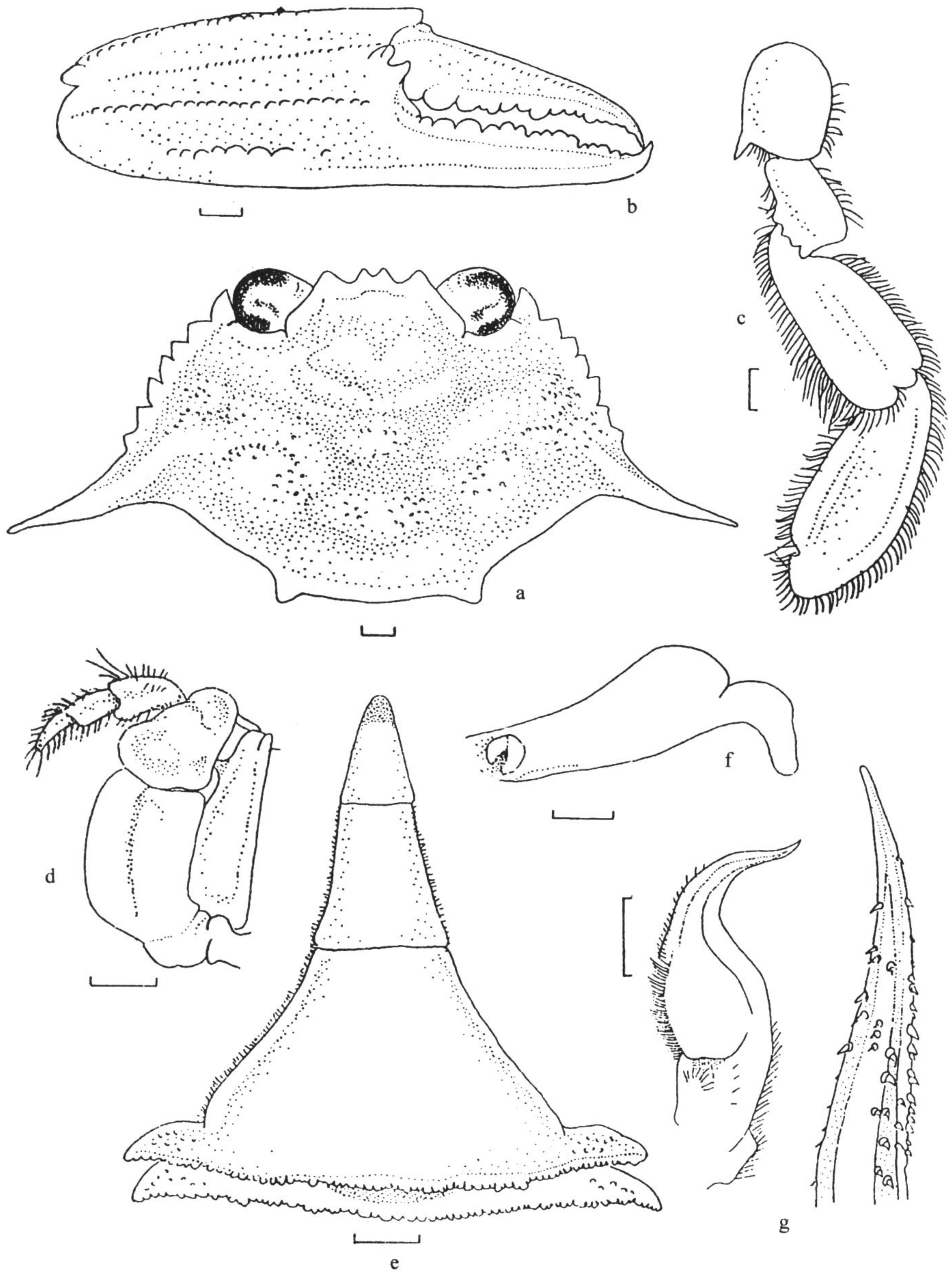


图 57 丽纹梭子蟹 *Portunus pulchricristatus* (Gordon)

a. 头胸甲; b. 螯外侧面; c. 第 4 步足; d. 第 3 颚足; e. 雄性腹部; f. 雌性生殖孔; g. 雄性第 1 腹肢及其末部放大  
(标尺: 1 mm)

游泳足的长节粗短, 长约为宽的 1.5 倍, 后缘具 1 刺; 指节、前节宽而扁, 约等长。雄性腹部锐三角形, 共分 5 节(第 3—第 5 节愈合): 第 2、第 3 节各具 1 条横行颗粒锐脊, 第 6 节长度大于宽度, 尾节长约为宽的 1/2。雌性腹部分为 7 节, 第 2、第 3 节也

各具 1 条横行颗粒锐脊。

雄性第 1 腹肢粗短，末部较细，弯向两侧，表面有小刺。

标本测量	头胸甲长/mm	头胸甲宽/mm
♂	10.5	22.6(包括侧刺)
♂	11.3	20.5
♀	9.5	18.5
♀(抱卵)	11.5	26.5

生境 栖息于浅水 16—830 m 的软泥、泥质砂或砂质泥的浅海底。

模式标本产地 香港。

地理分布 东海、南海；菲律宾，泰国，印度(马德拉斯，安达曼群岛)，缅甸，马尔代夫群岛，拉克代夫群岛，阿曼湾，波斯湾。

### (38) 红缘梭子蟹 *Portunus rubromarginatus* (Lanchester, 1900) (图 58)

*Achelous rubromarginatus* Lanchester, 1900: 746–747, pl. 46, fig. 8.

*Neptunus (Amphitrite) rubromarginatus*: Shen, 1937: 104, text-fig. 3.

*Portunus rubromarginatus*: Stephenson & Campbell, 1959: 112, figs. 2 K, 3 K, pl. 3(3); pls. 4 K, 5 K;

Stephenson, 1972: 16, 42; Naitanetr, 1998: 74.

标本采集地 香港(我们未采到标本)。

形态描述 头胸甲宽为长的 1.5 倍，背面具间隔宽而明显的颗粒区，各区均具浓密软毛。前胃区分小区；中胃区分成中央区和 1 对侧区；后胃区 1 对；心区 1 对；后心区具 3 个明显的颗粒群；中鳃区另有 4 堆颗粒。额具 4 齿：中央齿较小，三角形，侧齿大而宽。背眼窝缘具 2 条缝；下眼窝内角甚宽，背面可见，前侧缘长于后侧缘，具 9 齿：前 8 枚除第 2 齿较小外各齿大小约相等，前鳃刺明显长于前面各齿。后侧缘与后缘之间具低位圆形突起。后缘有细珠粒。

第 3 颚足长节长大于宽，外末角向侧面突起；座节长而宽，近内缘具 1 纵角沟；末 3 节约等长，螯足具绒毛和颗粒；长节后末缘具 1 单刺，而前缘具 3—5 刺；腕节一般具 2 齿和 2 条颗粒脊，但在内面 1 条脊延伸至刺端，外面 1 条脊明显，且有颗粒；掌粗短，外侧面具 3 条颗粒脊及 1 枚背刺(靠近内末角)，内侧面较光滑；指与掌等长，两指内缘各具钝齿。

游泳步足粗短，长节后末缘具细锯齿。

雄性腹部分为 5 节(第 3—第 6 节愈合)；第 6 节呈梯形，边缘较直；尾节很窄。

雄性第 1 腹肢基部 3/4 处由粗大逐步变细，末 1/4 处稍弯曲而细，具稀少小刺和硬毛，在基部 3/4 的内面几乎无毛(除 1 排微细硬毛外)。